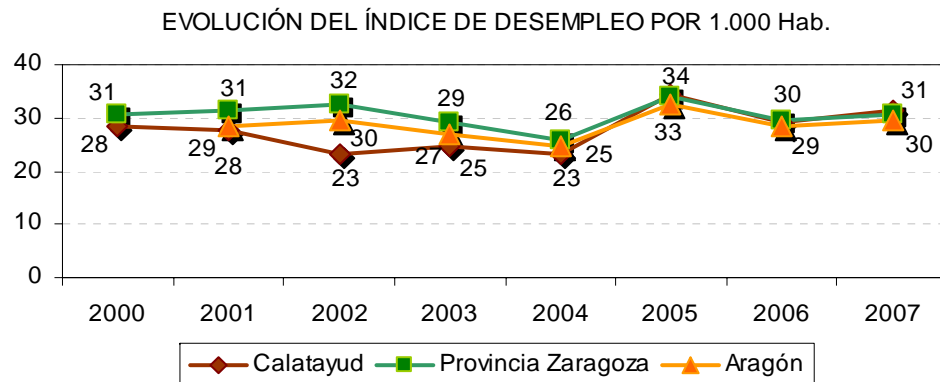


ACTIVIDAD, OCUPACIÓN Y DESEMPLEO

- ➔ Calatayud presenta una **tasa de actividad** creciente en los últimos años, siendo ligeramente superior a la media provincial. El incremento de la actividad es mayor entre las mujeres que entre los hombres.
- ➔ A pesar de ello, la tasa de actividad femenina es inferior a la masculina.
- ➔ La **tasa de ocupación** es ligeramente inferior a la provincial.
- ➔ Los datos reflejan una importante **incorporación** de la **mujer** al **mercado laboral** en la última década (incremento de mujeres ocupadas del 55%), aunque no llega a alcanzar la tasa masculina de ocupación ni la femenina a nivel provincial.
- ➔ La tasa de **dependencia económica** ha experimentado un descenso en los últimos años situándose en 1,21 personas inactivas por cada persona activa, aunque sigue por encima de la media provincial (1,15).



Fuente: INAEM. Elaboración propia

TASA DE ACTIVIDAD (2001)

	Total	Hombres	Mujeres
CALATAYUD	71,51%	82,70%	60,17%
ZARAGOZA PROV.	70,15%	83,12%	56,89%

TASA DE OCUPACIÓN (2001)

	Total	Hombres	Mujeres
CALATAYUD	88,20%	91,49%	83,62%
ZARAGOZA PROV.	88,90%	92,09%	84,13%

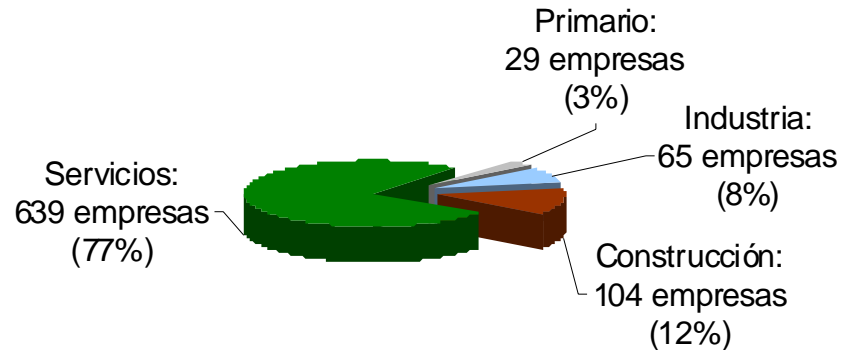
Fuente: INE. Elaboración propia

- ➔ El **índice de desempleo** no muestra una evolución homogénea a lo largo del período analizado, aunque se ha incrementado en los años más recientes.
- ➔ El índice de desempleo por mil habitantes se sitúa todos los años por debajo de la media provincial o a niveles muy similares, alcanzando en el año 2007 un índice de 31%, al igual que en la provincia.
- ➔ **El desempleo afecta más a las mujeres** (53,5%) que a los hombres (46,5%).
- ➔ Según la edad, la **población de entre 25 y 39 años** es el colectivo que experimenta en mayor medida el desempleo
- ➔ Se observa un **menor grado de formación** de las personas desempleadas con respecto a la provincia.



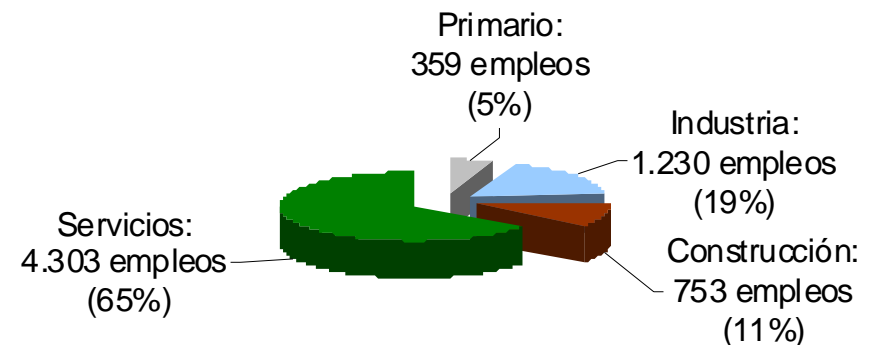
ESTRUCTURA PRODUCTIVA

EMPRESAS



Fuente: Seguridad Social. Elaboración propia

EMPLEOS



Fuente: Seguridad Social. Elaboración propia

Calatayud constituye un destacado **polo de actividad y empleo** para la Comarca de la Comunidad de Calatayud, en la medida en que ejerce la función de capital administrativa, funcional y comercial.

El empleo muestra una dinámica creciente en los últimos años, a pesar de lo cual el municipio cuenta con un índice de **empleo** de 380 empleos/1.000 habitantes, inferior a la media provincial (464‰).

Existe déficit de empleo en la estructura productiva local (7.993 empleos frente a 8.922 personas ocupadas).

Limitada presencia del **sector primario** en la economía local (3,5% de empresas y 5,4% de empleos). El sector se caracteriza por un elevado envejecimiento de las personas ocupadas y por la dependencia de ayudas económicas (PAC). Sin embargo, cabe destacar la existencia de dos sectores que han permitido el desarrollo de industria alimentaria de transformación en el municipio (conservas de frutas y bodegas, destacando en este último caso la existencia de Denominación de Origen).

Reducido grado de industrialización de la economía, que muestra un **elevado grado de polarización** del empleo en dos subsectores (metal y papel y artes gráficas), que llegan a concentrar casi el 70% del empleo industrial.

Existencia de varios **Polígonos Industriales**, si bien apenas dispone de suelo libre para el asentamiento de nuevas empresas.

Los **servicios** constituyen el principal sector de la economía local, siendo las principales actividades terciarias del municipio los servicios de la administración pública, el comercio minorista y la hostelería y restauración. El **sector turístico** posee un gran potencial de desarrollo económico gracias a la infraestructura hostelera y a la existencia de importantes recursos.



EMPLEO Y CONTRATACIÓN

- Mayor **nivel de empresariado** (18,61%) que a nivel provincial (17,82%), lo que puede indicar un mayor espíritu emprendedor de la población residente. Además, los empresarios trabajan en mayor proporción dentro del propio municipio (85,3%).
- Existe un menor grado de **trabajadores por cuenta ajena fijos** o indefinidos que en la provincia (55,3% y 60,1%, respectivamente).
- A pesar de que una parte de la población universitaria no retorna al municipio tras finalizar sus estudios, la **población ocupada con estudios superiores** trabaja en mayor medida en el propio municipio (70,4%).
- A pesar de que los principales sectores industriales se caracterizan por una elevada masculinización del empleo, la presencia del textil y la agroalimentación ha permitido una mayor **incorporación de la mujer a la industria**.
- Elevada paridad entre sexos en cuanto a la **contratación** realizada en los últimos años (50% para hombres y mujeres).
- La mayoría de la **población trabaja en el propio municipio** (80%), a pesar de lo cual, y debido a su función de capital comarcal y foco de empleo, genera importantes flujos pendulares por trabajo.

BALANCE ENTRE OCUPACIÓN Y EMPLEO

EMPLEO LOCAL (2007)		POBLACIÓN OCUPADA (2007)	
Ocupado por residentes del municipio	7.102	Propio municipio	7.102
Ocupado por población de otros municipios	891	Fuera del municipio	1.820
Total empleo	7.993	Total ocupados	8.922

Fuente: INE y Seguridad Social. Elaboración propia

- La **opinión ciudadana**, recogida a través de la Encuesta Ciudadana, identifica la promoción industrial (86%), la mejora de la oferta comercial y de ocio (28%) y el impulso de la actividad turística (21%) con los principales como aspectos a potenciar para mejorar el desarrollo del municipio.



ESPACIOS PRODUCTIVOS



P.I. La Charluca

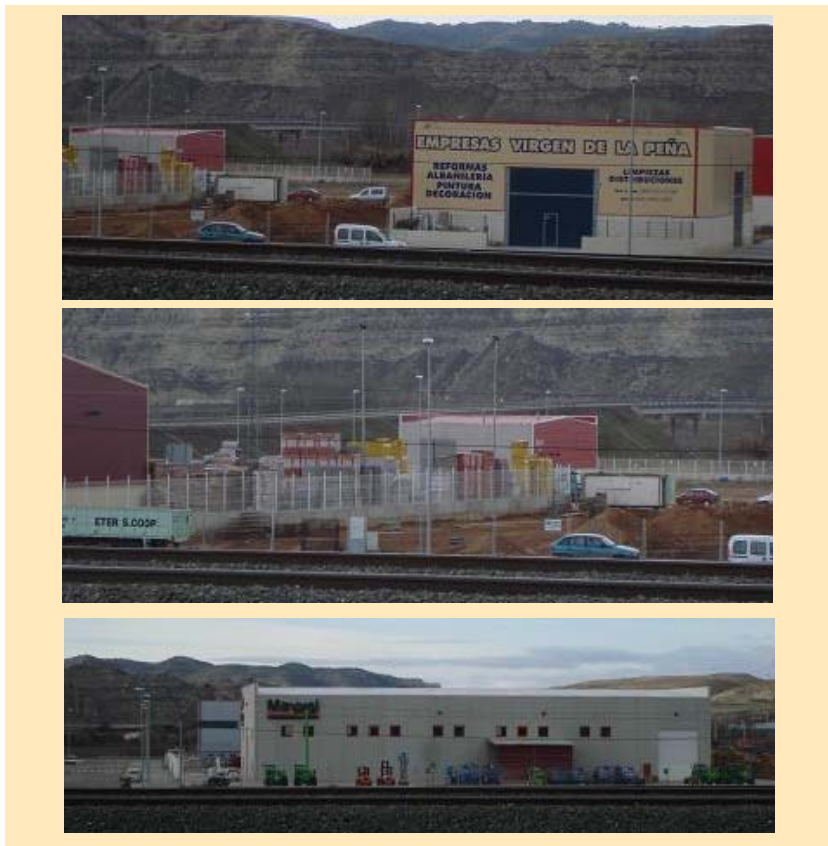


P.I. Mediavega



P.I. Alto de Paracuellos

- ➔ Calatayud dispone de cuatro **espacios productivos y polígonos industriales**, en las cuales se localizan la mayor parte de la estructura productiva industrial y parte de los servicios de la ciudad.
- ➔ En la actualidad, Calatayud apenas dispone de **superficie industrial** libre para la instalación nuevas empresas. Es por ello que se están realizando las gestiones para el nuevo polígono industrial de titularidad pública.
- ➔ Los espacios industriales suponen únicamente el 0,005% de la superficie total del municipio.



SUPERFICIE DESTINADA A USO INDUSTRIAL

Espacios Industriales	Superficie (m ²)
P.I. Mediavega I y II	219.452
P.I. La Charluca	571.103
P.I. Alto de Paracuellos	38.000
Paraje Valdeherrera (ctra a Nuévalos)	-
Total	828.555

Fuente: Instituto Aragonés de Fomento, EDIZAS S.L. Elaboración propia.



POTENCIALES IMPACTOS AMBIENTALES

- ➔ Las actividades ligadas a la **agricultura y a la ganadería** producen impactos ambientales como la eliminación de gran parte de la vegetación natural, una pérdida importante de suelo por erosión, un consumo elevado de agua, la contaminación de las aguas superficiales y subterráneas por el mal uso de abonos, fertilizantes, fitosanitarios y residuos ganaderos, que pueden llegar a ser considerados en algunos casos como “muy significativos” (Agua).
- ➔ Los principales impactos ambientales que provocan las **actividades industriales** más desarrolladas en la Calatayud son elevado riesgo de contaminación de aguas (industria metal) y la generación de aguas residuales con restos metales y/o compuestos orgánicos (industria papel). Todas las actividades industriales que se desarrollan en Calatayud producen residuos que deben ser tratados de forma correcta según la legislación vigente para evitar impactos ambientales importantes.
- ➔ La industria alimentaria y del papel y artes gráficas son las que muestran un mayor consumo energético.
- ➔ El **sector terciario** es el principal sector de actividad económica de Calatayud, tanto en número de empresas como de empleos. Las actividades ligadas al mismo provocan escasos impactos ambientales, tanto en lo relativo al riesgo de contaminación de suelo y aguas, la generación de residuos, así como en el menor consumo de energía en comparación con el sector industrial.

